

UNIVERSIDADE REGIONAL DE BLUMENAU
CURSO DE SISTEMAS DE INFORMAÇÃO



DESENVOLVIMENTO DE UM BUSINESS INTELLIGENCE PARA EMPRESA DO SETOR QUÍMICO UTILIZANDO A FERRAMENTA QLIKVIEW

Airto Irineu Furlan

Orientador: Prof. Oscar Dalfovo, Doutor

ROTEIRO DA APRESENTAÇÃO

1. Introdução e Objetivos
2. Fundamentação teórica
3. Trabalhos Correlatos
4. Desenvolvimento e Especificações do sistema
5. Operacionalidade
6. Resultados e Discussões
7. Conclusão
8. Extensões
9. Demonstração do sistema



INTRODUÇÃO

Competitividade;

Informações;

Extração de dados;

Informações nível estratégico



OBJETIVOS

O objetivo geral é o desenvolvimento de aplicação de Business Intelligence para empresa do setor químico utilizando-se da ferramenta QLIKVIEW.

OBJETIVOS

- a) identificar as informações para o desenvolvimento do *Business Intelligence* em nível tático e estratégico da organização, junto aos gestores, para auxiliá-lo na tomada de decisão;
- b) apresentar módulos específicos das informações do *Business Intelligence* do setor comercial, financeiro, contábil e industrial para os gestores da empresa, em nível gerencial e estratégico, utilizando-se cubo de decisão;
- c) demonstrar graficamente telas e relatórios das informações mais relevantes num cubo de decisão, em nível gerencial e estratégico da empresa, como painel de bordo, para os gestores na empresa química.



FUNDAMENTAÇÃO TEÓRICA

RELATÓRIOS GERENCIAIS

- ✓ SAD = Sistemas de suporte a Decisão;
- ✓ Analisar as informações
- ✓ Mostrar desempenho
- ✓ Valor da informação



FUNDAMENTAÇÃO TEÓRICA

ERP

- ✓ Módulos;
- ✓ Integração;
- ✓ Automação de processos;
- ✓ Alimentação adequada;

FUNDAMENTAÇÃO TEÓRICA

BUSINESS INTELLIGENCE

- ✓ Grande Volume de Dados;
- ✓ Dificuldade de extração;
- ✓ Dinamicos multimensionais;
- ✓ Nivel estratégico;
- ✓ Extrair e transformar os dados em informação.



FUNDAMENTAÇÃO TEÓRICA

INDÚSTRIA QUÍMICA

- ✓ Setor da Indústria Química;
- ✓ Importante e dinâmico;
- ✓ Globalização e competitividade;
- ✓ Integração Industrial;



FUNDAMENTAÇÃO TEÓRICA

QLIKVIEW

- ✓ Simplificar a extração de diferentes fontes de dados;
- ✓ Operações OLAP;
- ✓ Interface amigável e flexível;
- ✓ SGBD;
- ✓ Data Cloud;

TRABALHOS CORRELATOS

- Roters (2005) referiu-se ao estudo da utilização de Business Intelligence com base em duas ferramentas disponíveis no mercado em sua utilização a partir do Microsoft Excel e para definir qual o melhor modelo a ser utilizado em uma empresa em Guaramirim.
- Zimmermann (2006) foi desenvolver um sistema de apoio à decisão baseado em Business Intelligence, que foi apresentada a executivos ligados a uma empresa de alimentos do Vale do Itajaí.



DESENVOLVIMENTO E ESPECIFICAÇÃO DO SISTEMA

Requisitos funcionais

Requisitos Funcionais	Caso de Uso
RF01: O sistema deverá permitir a carga de dados por períodos.	UC01
RF02: O sistema deverá permitir a visualização dos dados por dimensão.	UC02
RF03: O sistema deverá permitir a visualização por períodos.	UC03
RF04: O sistema deverá permitir a visualização por comparativos.	UC04
RF05: O sistema deverá permitir a visualização por “dashboard”	UC05
RF06: O sistema deverá permitir a visualização por abas.	UC06

DESENVOLVIMENTO E ESPECIFICAÇÃO DO SISTEMA

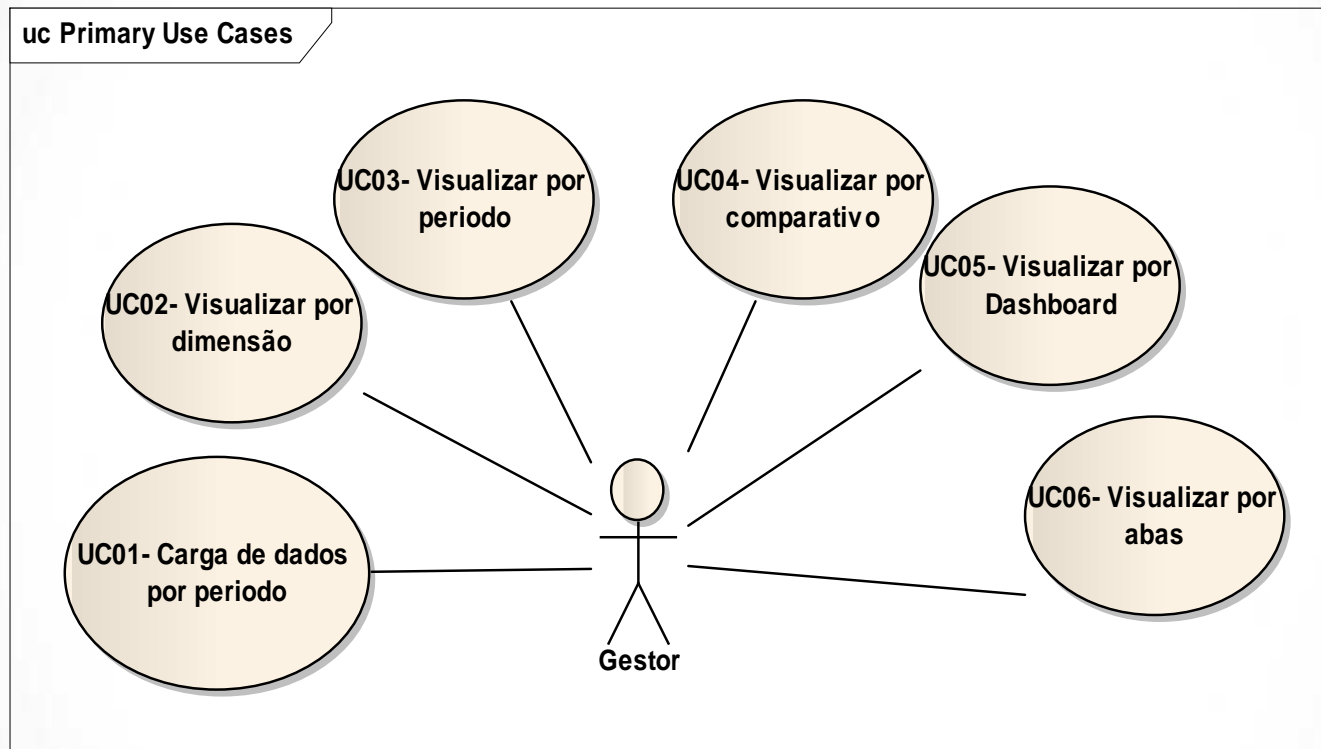
Requisitos não funcionais

Requisitos Não Funcionais
RNF01: O sistema deverá ser desenvolvido com a ferramenta QlickView 9.
RNF02: O sistema poderá ser executado na plataforma Windows Server 2008.
RNF03: O sistema deverá ter banco de dados alimentado pelo PROTHEUS 10.
RNF04: O sistema deverá utilizar o banco de dados SQL Server 2005.



DESENVOLVIMENTO E ESPECIFICAÇÃO DO SISTEMA

Diagrama de Caso de Uso



DESENVOLVIMENTO E ESPECIFICAÇÃO DO SISTEMA

Técnicas e Ferramentas Utilizadas

Ferramenta desenvolvimento: Qlik View

Banco de dados: SQL Server



OPERACIONALIDADE

Tela Pedidos da Análise das Vendas- Gráfico Lista

Análise das Vendas

Período de Emissão

Dia

1	5	9	13	17	21	25	29
2	6	10	14	18	22	26	30
3	7	11	15	19	23	27	31
4	8	12	16	20	24	28	

Mês

Jan	Mar	Set
Fev	Jun	Out
Mar	Jul	Nov
Abr	Ago	Dez

Ano

2013
2012
2011
2010

Semana

1	4	7	10	13	16	19	22	25	28	31	34	37	40	43	46	49	52
2	5	8	11	14	17	20	23	26	29	32	35	38	41	44	47	50	
3	6	9	12	15	18	21	24	27	30	33	36	39	42	45	48	51	

Intervalo de Datas

Inicial =

Final =

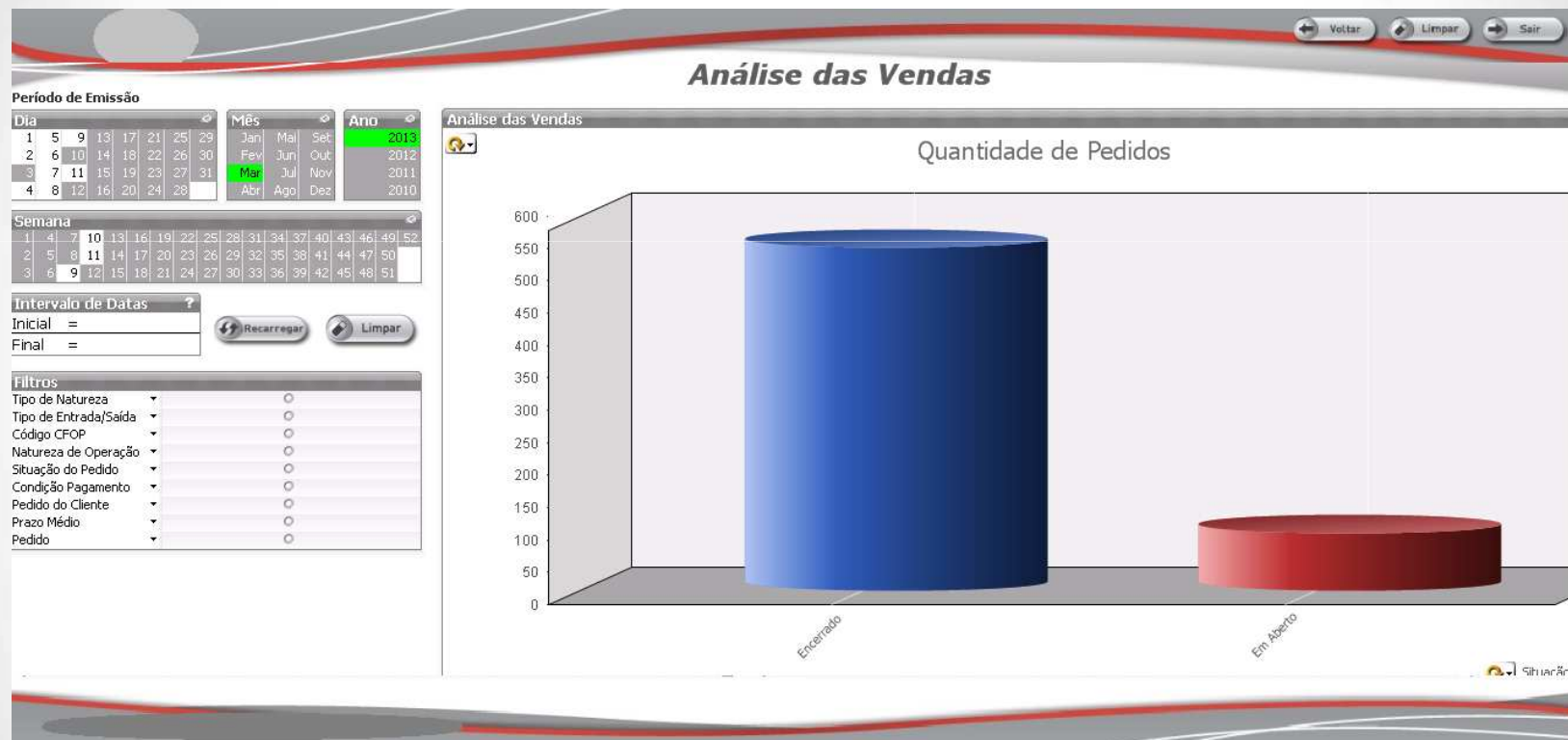
Filtros

- Tipo de Natureza
- Tipo de Entrada/Saída
- Código CFOP
- Natureza de Operação
- Situação do Pedido
- Condição Pagamento
- Pedico do Cliente
- Prazo Médio
- Pedico

Situação do Pedido	Qtde.	Valor	Preço Médio	Pedidos	Pedido Médio	Clientes Atendidos	Venda Média	Prazo Médio
Total	4.662.978	14.403.777,16	3,0890	619	23.269,43	554	25.999,60	37,68
Em Aberto	651.318	2.030.871,36	3,1181	89	22.818,78	83	24.468,33	35,48
Encerrado	4.011.660	12.372.905,80	3,0842	530	23.345,11	477	25.939,01	39,89

OPERACIONALIDADE

Tela Pedidos da Análise das Vendas - Gráfico Barras



OPERACIONALIDADE

Tela Pedidos da Análise das Vendas- Gráfico Pizza



OPERACIONALIDADE

Tela Principal da Análise do Faturamento - Lista

← Voltar
↻ Limpar
→ Sair

Análise do Faturamento

Período de Emissão

Dia	1	5	9	13	17	21	25	29
2	6	10	14	18	22	26	30	
3	7	11	15	19	23	27	31	
4	8	12	16	20	24	28		

Mês	Jan	Mar	Set
Fev	Jun	Out	2012
Mar	Jul	Nov	2011
Abr	Ago	Dez	2010

Ano 2013

Estado	Notas	Qtde.	Valor	%	Preço Médio	Prazo Médio
Total	6.492	-1.730.028	11.266.628,64	100,00	-6,5124	44,77
AL	1	-334	2.950,00	0,03	-8,8379	45,00
AM	1	-3.657	3.210,36	0,03	-0,8780	68,00
RR	2	-4.989	4.333,18	0,04	-0,8685	60,00
-	2	238	4.375,12	0,04	18,3677	-
PB	1	-1.892	4.716,00	0,04	-2,4930	50,00
DF	6	-1.414	6.316,02	0,06	-1,4308	36,00
TO	2	-207	6.776,50	0,06	-32,7138	30,50
MA	6	11.179	8.099,94	0,07	0,7246	28,33
RN	3	2.476	18.077,84	0,16	7,3019	59,67
PA	6	-3.043	22.328,24	0,20	-7,3386	63,67
PE	13	-27.382	25.903,56	0,23	-0,9460	41,43
ES	46	-52.221	48.997,23	0,43	-0,9383	40,00
SE	28	-41.724	78.390,09	0,70	-1,8788	49,42
CE	22	-54.441	83.521,77	0,74	-1,5342	48,00
RO	27	-22.281	94.337,36	0,84	-4,2339	40,50
EX	2	-4.045	99.507,34	0,88	-24,5394	52,50
MS	42	-33.518	116.446,56	1,03	-3,4742	37,54
RJ	71	-92.507	131.690,02	1,17	-1,4236	34,73
GO	74	-26.186	237.987,59	2,11	-9,0885	48,60
MT	47	-54.507	249.105,78	2,21	-4,5702	30,82
BA	182	-221.461	317.767,16	2,82	-1,4349	56,36
SP	446	-448.439	633.183,38	5,62	-1,4120	37,37
PR	1.105	-111.224	867.602,96	7,70	-7,8005	39,73
MG	585	-503.780	978.753,51	8,69	-1,9428	40,16
RS	1.187	-688.997	1.402.877,72	12,45	-2,0361	43,50
SC	2.585	657.328	5.819.367,40	51,65	8,8531	37,54

Intervalo de Dados

Inicial = Recarregar

Final = Limpar

Filtros

- Mercado
- País
- Estado
- Cidade
- Bairro
- Região
- Regional
- Representante
- Vendedor Interno
- Tipo de Cliente
- Grupo de Venda
- Rede de Compra
- Razão Social
- Código Cliente
- Saída/Devolução
- Tipo de Natureza
- Tipo de Entrada/Saída
- Código CFOP
- Natureza de Operação
- Transportadora
- Pedido
- Nota Fiscal

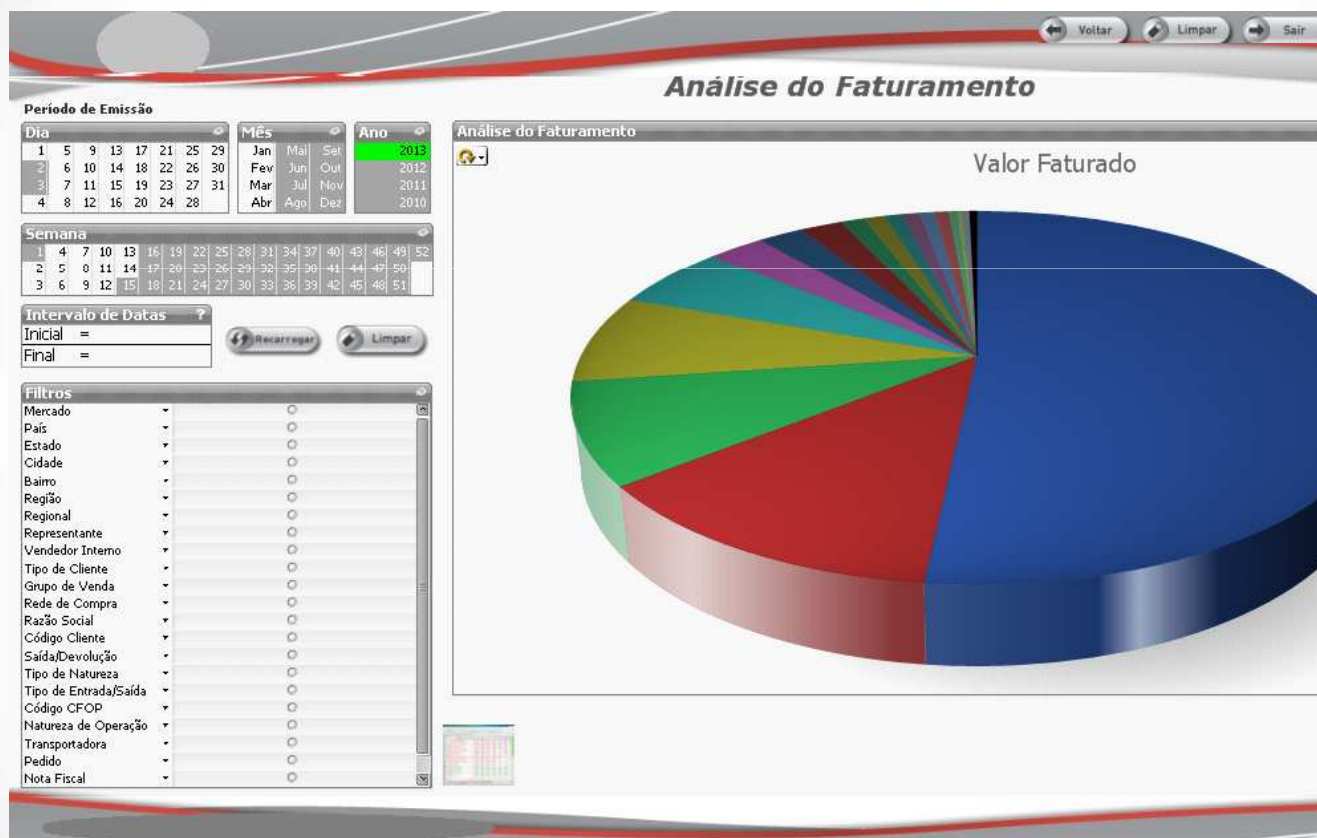
OPERACIONALIDADE

Tela Principal da Análise do Faturamento- Gráfico Barras



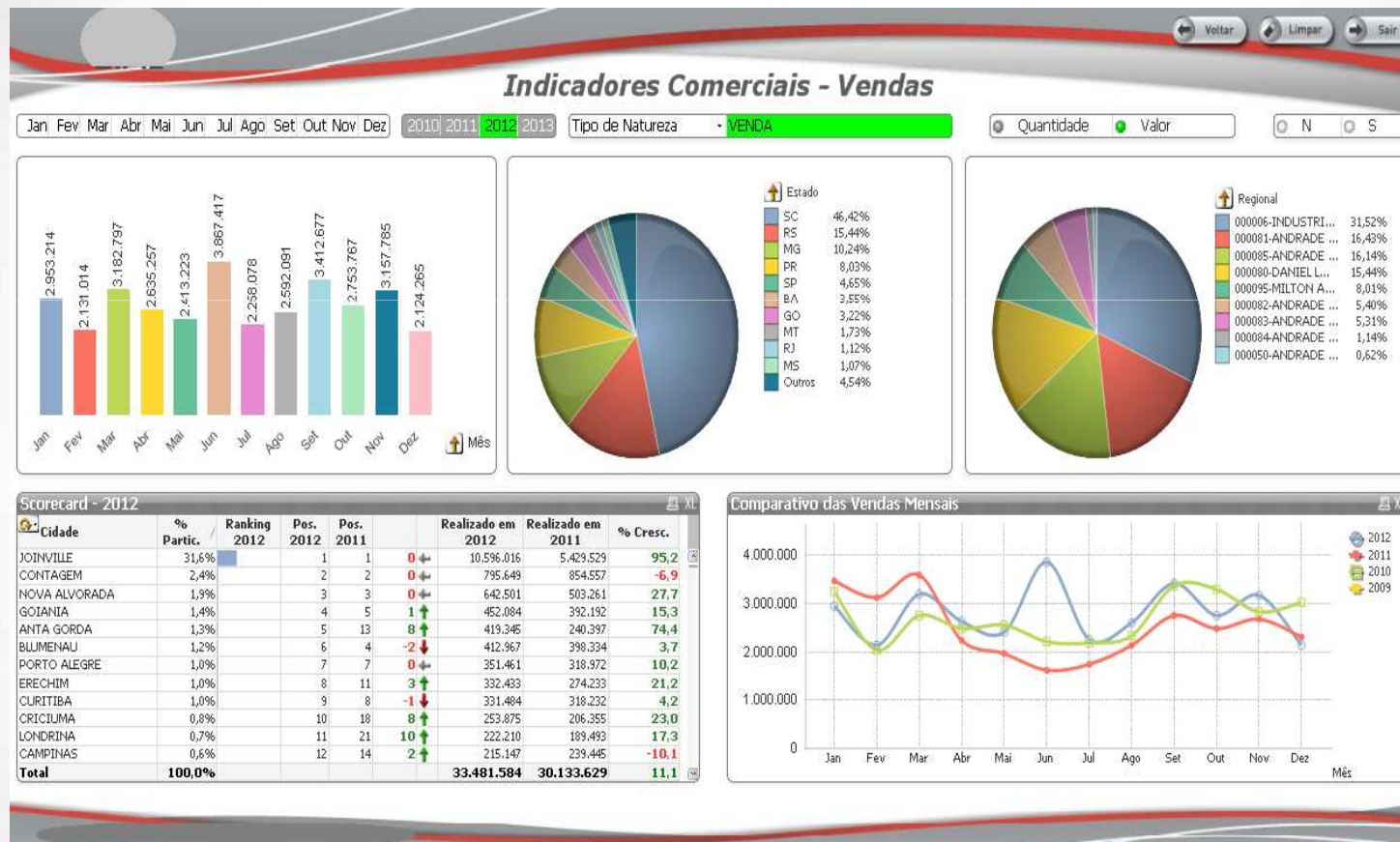
OPERACIONALIDADE

Tela Principal da Análise do Faturamento- Gráfico Pizza



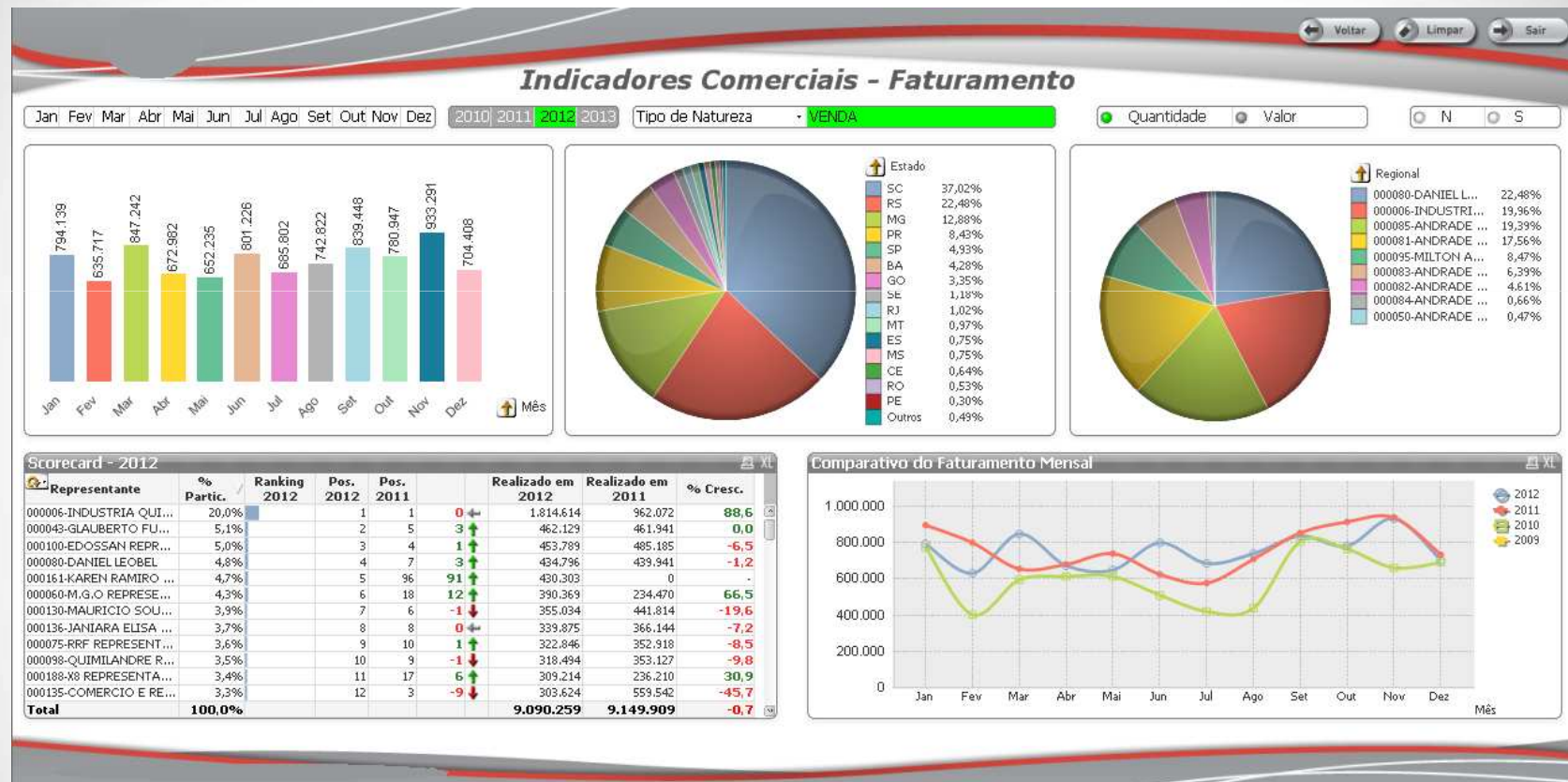
OPERACIONALIDADE

Indicadores Comercial - Vendas



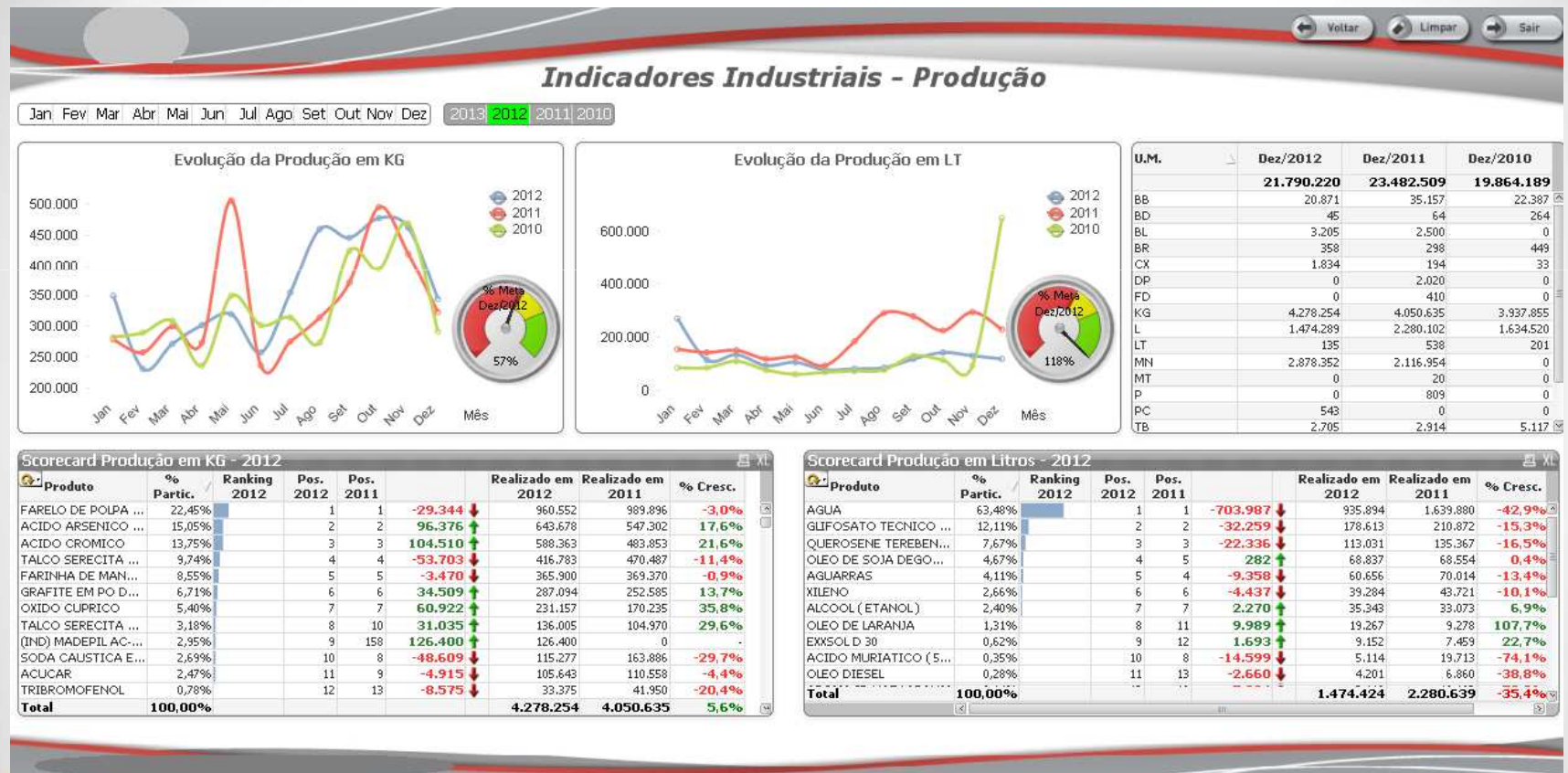
OPERACIONALIDADE

Indicadores Comercial - Faturamento



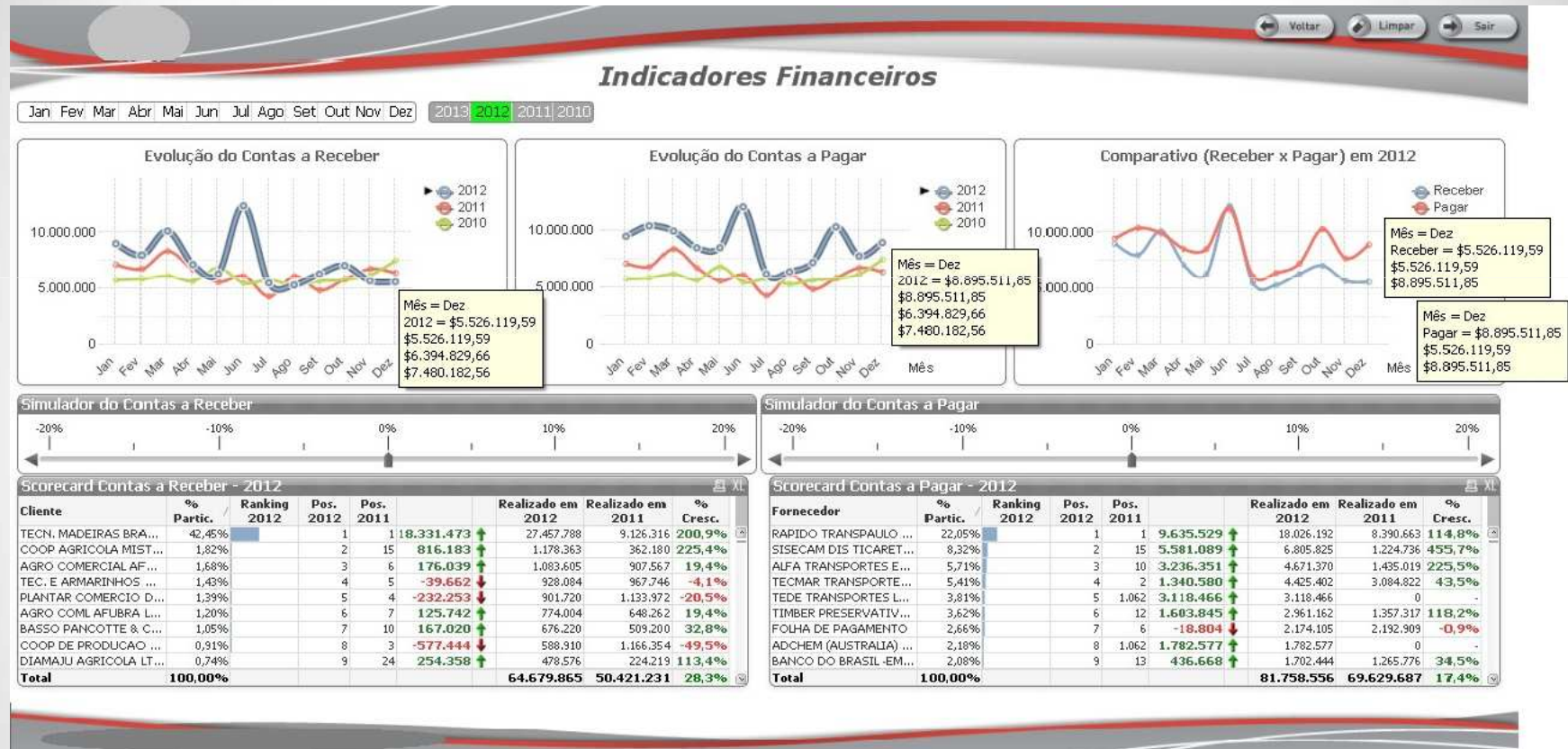
OPERACIONALIDADE

Indicadores Produção



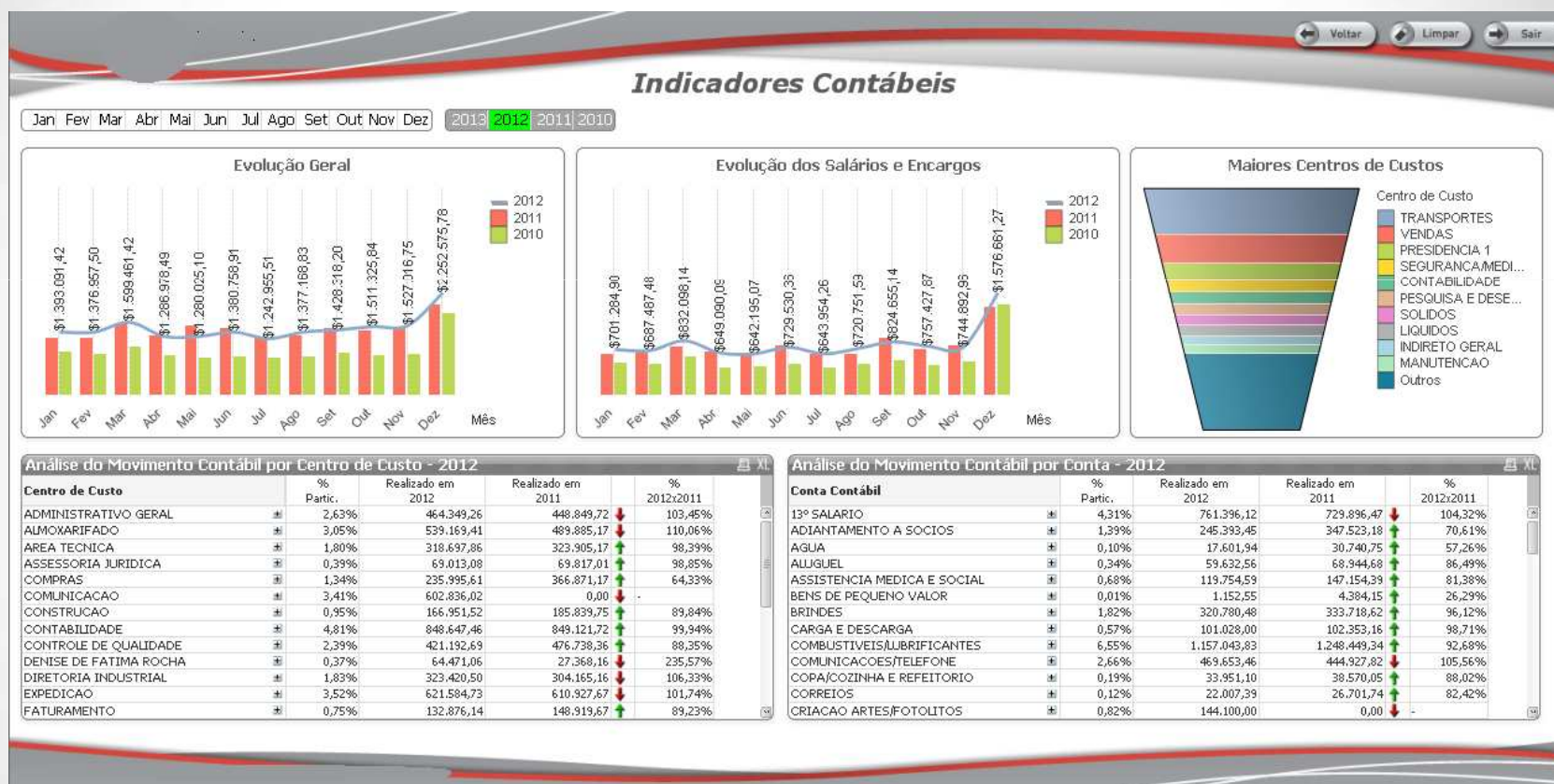
OPERACIONALIDADE

Indicadores Financeiro



OPERACIONALIDADE DA IMPLEMENTAÇÃO

Indicadores Contábil



RESULTADOS E DISCUSSÕES

Comparação com trabalhos correlatos;

Dificuldades;

Aplicou-se um questionário para avaliar o aplicativo, com os gestores envolvidos no projeto;

O aplicativo foi classificado com bom atendimento conforme os objetivos proposto;

Propósito aprovado pelos gestores.



CONCLUSÃO

Objetivos foram atendidos ;

Business Intelligence ;

Utilização ferramenta QlickView;

Aprendizado;

Agilidade nas tomadas de decisões da empresa.



EXTENSÕES

Desenvolver este sistema para dispositivos móveis tais como tablets e smartphones principalmente para o setor comercial;

Utilização dos gestores nos outros setores da empresa;

Outros nichos de mercado.





DEMONSTRAÇÃO DO SISTEMA

