

UNIVERSIDADE REGIONAL DE BLUMENAU  
CURSO DE SISTEMAS DE INFORMAÇÃO



# **SISTEMA WEB PARA GESTÃO DE UM PARTIDO POLÍTICO**

**André Felipe Bürger**

Prof. Wilson Pedro Carli, Orientador

## ROTEIRO DA APRESENTAÇÃO

1. Introdução
2. Objetivos
3. Fundamentação teórica
4. Especificação
5. Operacionalidade
6. Resultados e Discussões
7. Conclusão
8. Extensões



## INTRODUÇÃO

- Aplicações voltadas para dispositivos móveis .
- Busca de novas ferramentas para auxiliar na agilidade e qualidade das informações.
- Gestão das informações de um diretório político.
- Estrutura organizacional do diretório político.



## OBJETIVOS

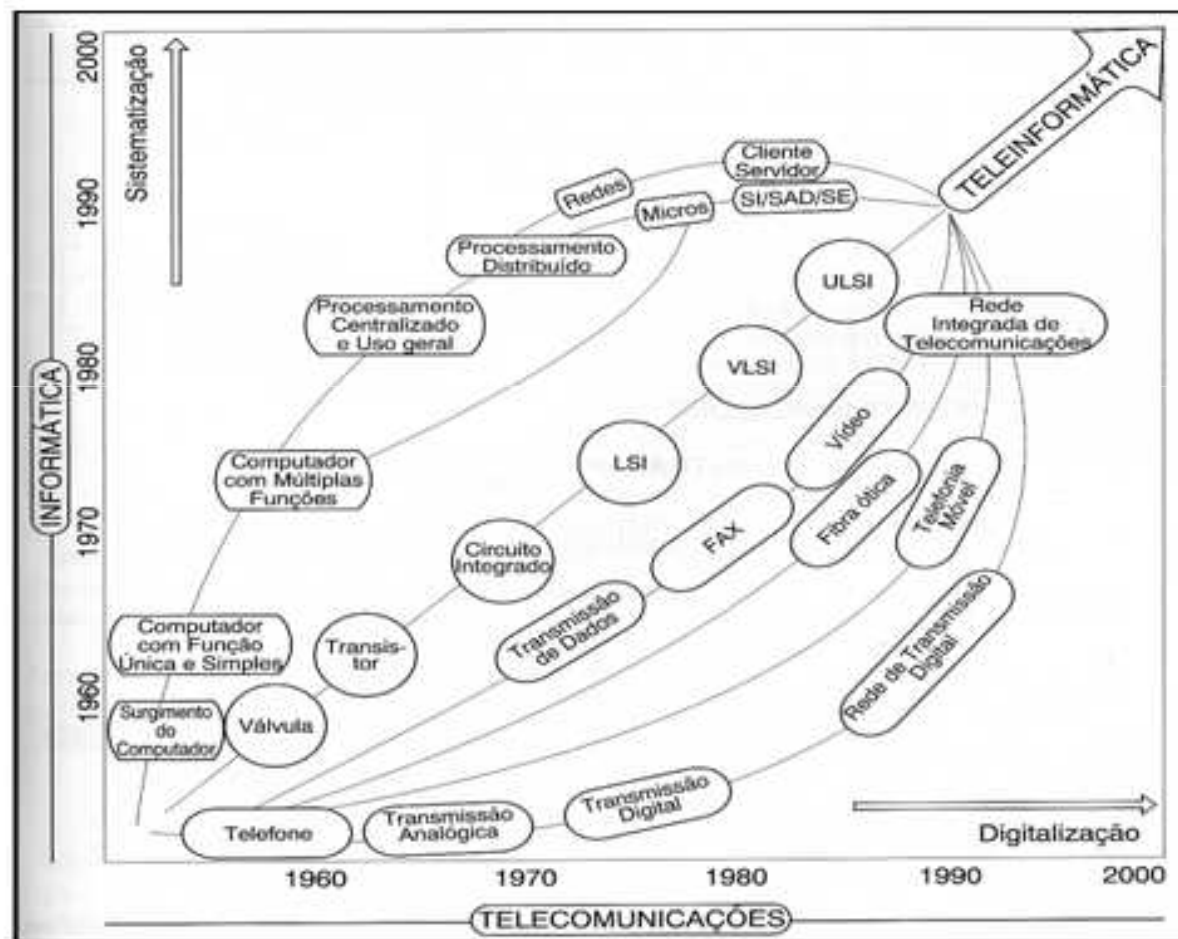
Desenvolver um sistema *web* com interface para dispositivos móveis, que permita a gestão do diretório de um partido político.

- Sistema com interface *web* adaptável há dispositivos móveis;
- Disponibilizar acesso ao sistema, apenas para membros cadastrados;
- Disponibilizar o compartilhamento da relação de filiados políticos e de pessoas de contato;
- Disponibilizar uma agenda para o controle de eventos compartilhados;



## FUNDAMENTAÇÃO TEÓRICA

- Avanço de sistemas de informação na internet.



Fonte: Meirelles (1994, p.13).

## FUNDAMENTAÇÃO TEÓRICA

- Segurança no acesso á Internet.
  - Integridade
  - Confidencialidade
  - Autenticidade
  - Disponibilidade



## FUNDAMENTAÇÃO TEÓRICA

- Sistema para dispositivos móveis
  - Notebooks
  - *Smartphones*
- Categorias de sistemas móveis
  - Móvel *off-line*
  - Móvel *on-line*



# FUNDAMENTAÇÃO TEÓRICA

## SISTEMA ATUAL

**Pública-Gabinete**

Cadastros Relatórios Ajuda

**Cadastro de Pessoas - [Consultando] - Total de Filiados: 29945**

Incluir (F3) Alterar (F2) Excluir (Del) Pesquisar - [Nome] **Filtrar**

Nome	Zona	E-mail	Se
ABDIAS DIAS DO NASCIMENTO			
ABDON ALMEIDA			
ABDON WALTRICK			
ABEL BAUER			
ABEL DE OLIVEIRA	96		M.

1. Dados do Cadastro 2. Outros 3. Classificação  Não imprimir

Nome: ABDIAS DIAS DO NASCIMENTO Tratamento: + Data de Nascimento: 28/09/2000

Sexo: Profissão: + Empresa / Entidade: + Partido: +

Telefone1: Celular: Telefone2: E-mail: +

CEP: 89545-000 Endereço: Rua Divo de Souza Matos, s/n Número: Complemento:

Bairro: Cidade: Timbó Grande UF: SC Região: Meio Oeste

Data de Filiação: Título: Zona: Seção: Abonador: +

Iniciar Gabinete EN 13:25



# FUNDAMENTAÇÃO TEÓRICA

## SISTEMA ATUAL

Agenda - [Consultando]

Incluir (F3) Alterar (F2) Excluir (Del)

Filtrar  
Dia - [16 de abril de 2012]

Data	Hora	Evento	Local
16/04/2012	15:30	Recepção da comitê olimpico 2016	Centro de Eventos Biguaçu

abril de 2012

dom seg ter qua qui sex sáb

25 26 27 28 29 30 31

1 2 3 4 5 6 7

8 9 10 11 12 13 14

15 16 17 18 19 20 21

22 23 24 25 26 27 28

29 30 1 2 3 4 5

Hoje: 16/4/2012

1. Compromisso 2. Participantes do Evento  Confirmado

Data: 16/04/2012 Hora: 15:30 Evento: Recepção da comitê olimpico 2016

Assunto  
300 Participantes  
Discussão da ampliação da vila olimpica]

Local  
Centro de Eventos Biguaçu

Contato: Maria Telefone: 48 4398-5454

## FUNDAMENTAÇÃO TEÓRICA

### TRABALHOS CORRELATOS

- Gestor Político – Gestor Político.
- Gabinete Móvel – BRSIS Sistemas.



## ESPECIFICAÇÃO

- Requisitos funcionais

Requisitos Funcionais	Caso de Uso
RF01: O sistema deverá permitir ao administrador o cadastramento de diretórios políticos.	UC02
RF02: O sistema deverá permitir ao administrador o cadastro de membros do partido.	UC03
RF03: O sistema deverá permitir ao membro do partido o cadastro de contatos.	UC04
RF04: O sistema deverá listar apenas os contatos que estão relacionados ao mesmo diretório do usuário que está utilizando o sistema.	UC04
RF05: O sistema deverá permitir ao membro do partido o cadastro de eventos.	UC05
RF06: O sistema deverá listar apenas os eventos que estão relacionados ao mesmo diretório do usuário que está utilizando o sistema.	UC05
RF07: O sistema deverá permitir ao membro do partido compartilhar um evento com mais membros.	UC05
RF08: O sistema deverá permitir o envio de <i>e-mail</i> do tipo <i>newsletter</i> .	UC06

## ESPECIFICAÇÃO

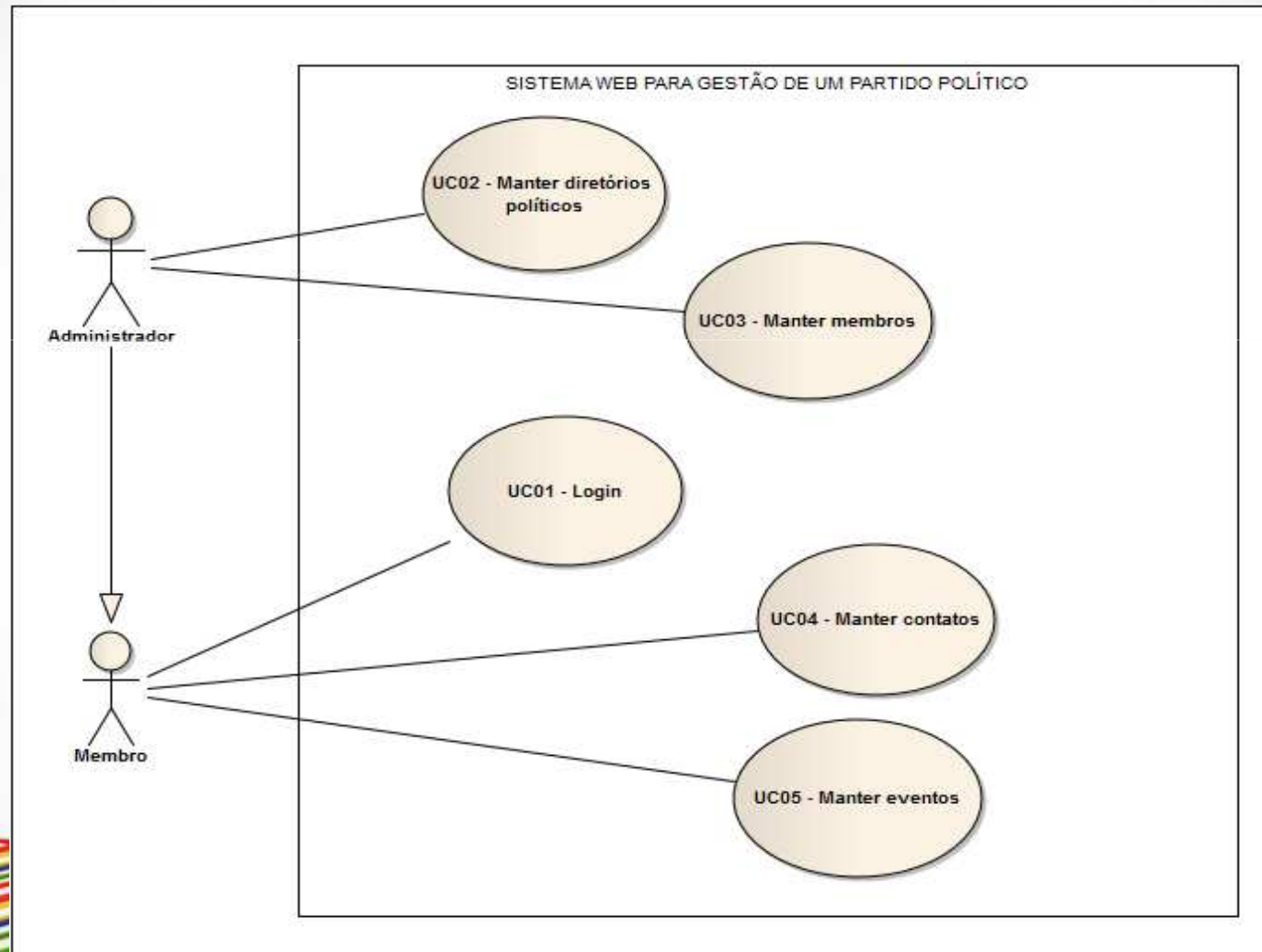
- Requisitos não funcionais

Requisitos Não Funcionais
RNF01: Somente membros cadastrados terão acesso ao sistema, através de login e senha.
RNF02: A senha do usuário deverá ser criptografada durante as transações.
RNF03: As permissões de acesso devem ser de forma hierarquica de acordo com o nível em que o membro está cadastrado.
RNF04: A interface do sistema deverá ser adaptável para dispositivos móveis com plataformas ( <u>iOS</u> , Android, Windows Mobile e Black Berry OS).
RNF05: A estrutura da parte do servidor deverá ser desenvolvida em ambiente Java.
RNF06: O banco de dados utilizado deverá ser o <u>PostgreSQL</u> 8.3
RNF07: Utilizar o <i>framework</i> JQuery Mobile para desenvolvimento da interface <i>mobile</i> .



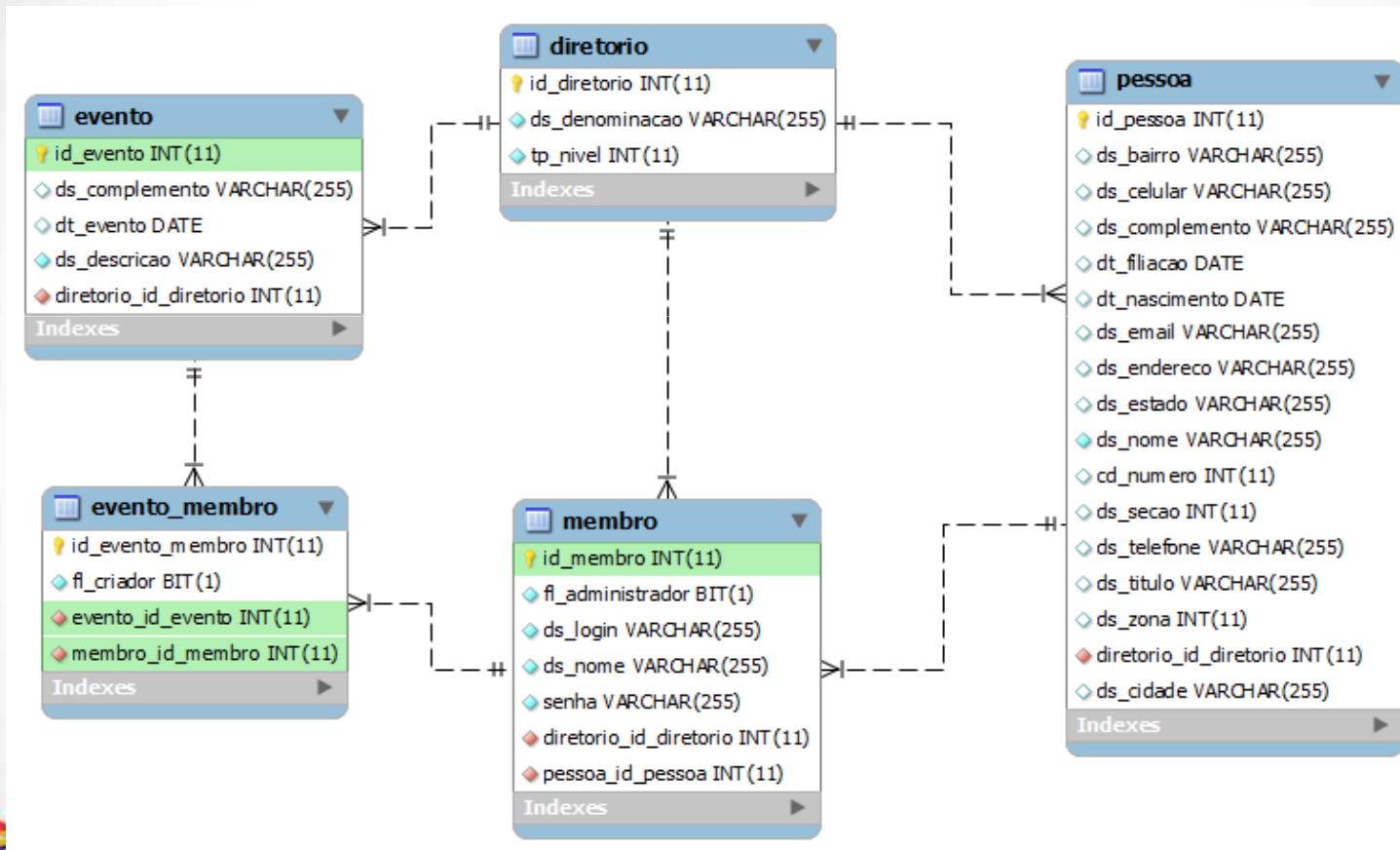
# ESPECIFICAÇÃO

- Casos de Uso



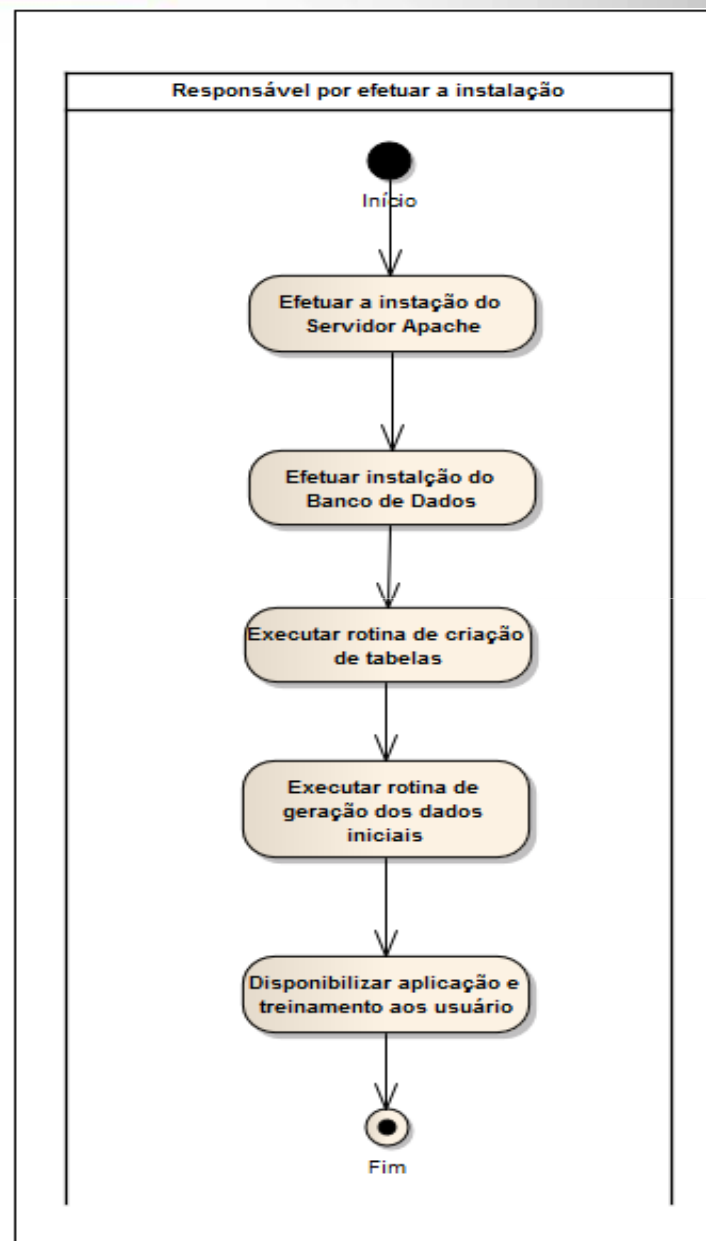
# ESPECIFICAÇÃO

- Modelo Entidade-Relacionamento (MER)



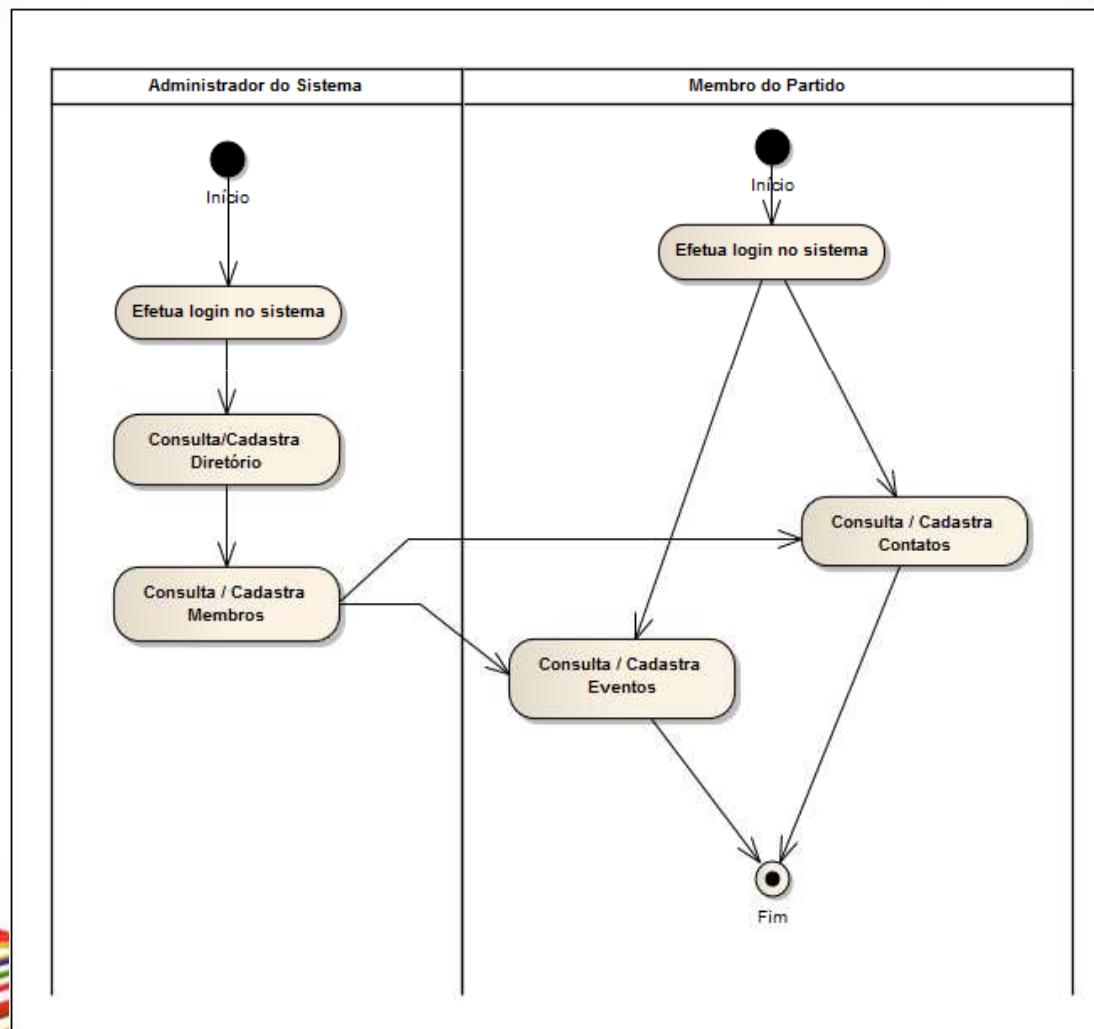
## ESPECIFICAÇÃO

- Diagrama de Atividades de Implementação



# ESPECIFICAÇÃO

- Diagrama de Atividades





## ESPECIFICAÇÃO

- Técnicas e ferramentas utilizadas
  - Linguagem de programação Java;
  - Eclipse JUNO;
  - Banco de dados PosgreSQL 8.4;
  - Hibernate
  - Jquery Mobile.



# ESPECIFICAÇÃO

- Técnicas e ferramentas utilizadas

```
EventoDAO.java ✕

/**
 * Classe que disponibiliza as funções de acesso aos dados do {@link Evento}.
 * @author André Felipe Bürger (afb.burger@gmail.com)
 */
public class EventoDAO {

    /**
     * Retorna a lista com todos os Eventos cadastrados no sistema.
     * @return a lista de eventos
     */
    public static List<Evento> getListaEventos(){
        Session sessao = HibernateUtil.newSession();
        Criteria busca = sessao.createCriteria(Evento.class)
            .addOrder(Order.asc("id"));

        List<Evento> eventos = busca.list();
        sessao.close();
        return eventos;
    }

    /**
     * Retorna a lista de todos os Eventos relacionados ao diretório informado em <code>diretorio</code>.
     * @param diretorio - o Diretório que será utilizado para efetuar o filtro.
     * @return a lista de eventos relacionadas ao diretório.
     */
    public static List<Evento> getListaEventosByDiretorio(Diretorio diretorio) {
        Session sessao = HibernateUtil.newSession();
        Criteria busca = sessao.createCriteria(Evento.class)
            .setFetchMode("membros", FetchMode.SELECT)
            .add(Restrictions.eq("diretorio.id", diretorio.getId()))
            .addOrder(Order.asc("id"));

        List<Evento> eventos = busca.list();
        sessao.close();
        return eventos;
    }
}
```

## OPERACIONALIDADE

- Tela de *login*



The image shows a mobile application interface for a login screen. At the top, there is a status bar with the number '13', signal strength, Wi-Fi, and battery icons, and the time '20:13'. Below the status bar, the address bar shows '192.168.0.6:8080/gabinete/logi' with a hamburger menu icon on the right. The main header is a blue bar with the text 'e-Gabinete'. Below the header, there are two input fields: the first is labeled 'Informe seu usuário' and the second is labeled 'Informe sua senha'. At the bottom, there is a blue button with the text 'Entrar'.

## OPERACIONALIDADE

- Menu principal



## OPERACIONALIDADE

- Padrão das telas de consulta



## RESULTADOS E DISCUSSÕES

- Objetivo principal concluído
- Novas funcionalidades e extensões.
- Em relação aos trabalhos correlatos, permite o acesso via *web* e através de dispositivos móveis.



## CONCLUSÃO

- Os objetivos foram alcançados, pois graças ao desenvolvimento deste aplicativo existe a possibilidade de gerenciar os contatos e eventos de rápida e fácil, através de dispositivos móveis.
- A utilização é viável, atendendo os objetivos iniciais, mas para comercialização, deverá ser incluído novas funcionalidades.
- Aumento significativo de conhecimento na parte técnica garantindo assim um desenvolvimento pessoal valioso para trabalhos futuros.



## EXTENSÕES

- Importação de dados eleitorais para visualização de gráficos.
- Acompanhamento de Ações e Pedidos.
- Envio de mensagens *SMS* e *e-mails*.







# APRESENTAÇÃO DO SISTEMA

